

Chiffres clés TIC 2008

368

Créations d'entreprises TIC
en Nord-Pas de Calais

3 825

Établissements TIC
en Nord-Pas de Calais

1 Nombre d'établissements TIC⁽¹⁾ au 1^{er} janvier 2007

2 158 établissements TIC dans l'aire urbaine de Lille.

Soit 4,6 % de la totalité des établissements de Lille Métropole, dont **1 355** établissements exerçant une activité dans les services immatériels (soit 62,8 % de la totalité des établissements TIC).

3 825 établissements TIC en Nord-Pas de Calais.

Soit 2,9 % de la totalité des établissements de la région, dont **2 229** établissements exerçant une activité dans les services immatériels (soit 58,3 % de la totalité des établissements).

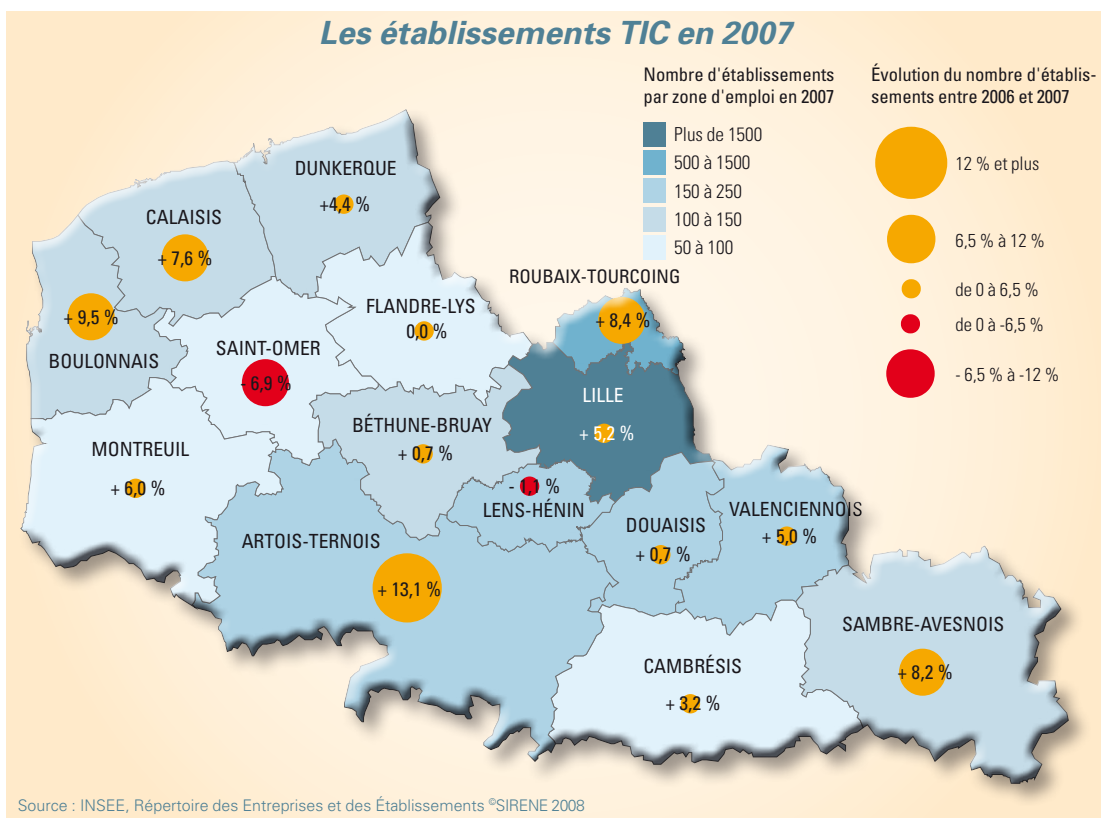
66 397 établissements TIC dans les régions françaises (hors Île-de-France).

Soit 2,6 % de la totalité des établissements des régions de province, dont **37 504** établissements exerçant une activité dans les services immatériels (soit 56,5 % de la totalité des établissements TIC).

Source : INSEE - Répertoire des Entreprises et des Établissements ©SIRENE 2008
(1) Sauf mention contraire, la filière des TIC est ici considérée d'après la définition établie par l'OCDE. Pour plus de précision sur celle-ci, cf. en particulier le numéro 3 de "L'Observ@toire".

NB : les données provisoires que nous publions habituellement ne sont pas disponibles pour l'année 2008. Nous avons donc fait le choix de publier les données définitives de l'année 2007 afin de conserver la structure de notre publication.

Les établissements TIC en 2007



3 Nombre de créations d'entreprises TIC de janvier à septembre 2008

368 créations d'entreprises TIC en Nord-Pas de Calais.

Dont **230** dans l'aire urbaine de Lille, représentant respectivement 3,6 % et 5,7 % de la totalité des créations d'entreprises TIC de ces territoires.

Parmi ces créations d'entreprises TIC, **304** en Nord-Pas de Calais dont **192** dans l'aire urbaine de Lille concernent des entreprises exerçant une activité dans les services immatériels, représentant respectivement 81,6 % et 83,5 % des créations d'entreprises TIC de ces territoires.

6 157 créations d'entreprises dans les régions françaises (hors Île-de-France).

Elles représentent 3,3 % de la totalité des créations. Parmi ces créations d'entreprises TIC, **4 767** concernent des entreprises exerçant une activité dans les services immatériels, représentant 77,4 % des créations d'entreprises TIC.

Trois principales activités TIC concernées par les créations d'entreprises en région Nord-Pas de Calais sur les 9 premiers mois de l'année 2008 :

- **autres activités de réalisation de logiciels** (722C) : 24 % du total des créations régionales TIC ; créations en hausse de 7 % par rapport aux 9 premiers mois de l'année 2007 ;
- **conseil en systèmes informatiques** (721Z) : 29 % du total des créations régionales TIC ; créations en baisse de 28 % par rapport aux 9 premiers mois de l'année 2007 ;
- **entretien, réparation de machines de bureau et de matériel informatique** (725Z) : 12 % du total des créations régionales TIC ; créations en baisse de 21 % par rapport aux 9 premiers mois de l'année 2007.

Source : INSEE, Répertoire des Entreprises et des Établissements ©SIRENE 2008

Nombre de salariés TIC au 31 décembre 2007

20 361 salariés TIC dans l'aire urbaine de Lille.

Ce secteur représente 5,4 % de l'ensemble des salariés de l'aire urbaine. La métropole est notamment spécialisée dans le secteur des services immatériels (conseil, édition de logiciel, traitement et analyse des données...) qui concentrent 63,4 % des emplois (soit **12 906** salariés).

30 894 salariés TIC en Nord-Pas de Calais.

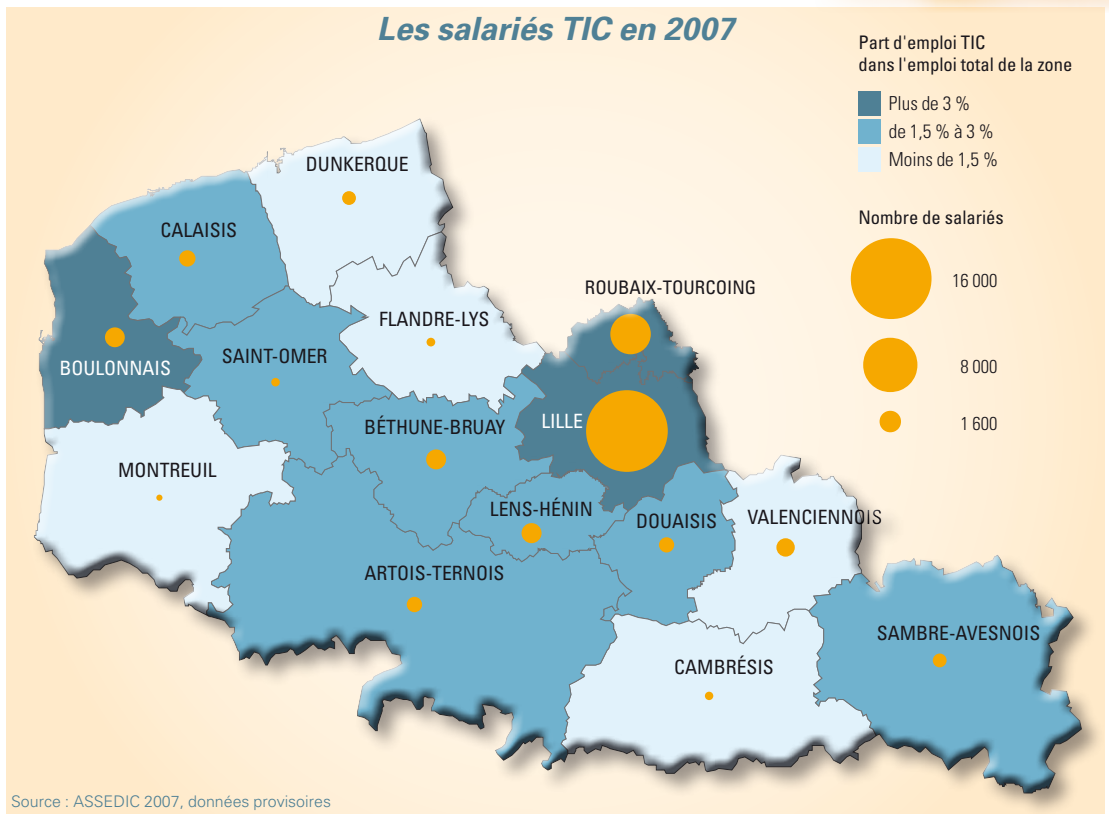
Soit 3,1 % de la totalité des salariés de la région, dont **15 410** salariés exerçant une activité dans les services immatériels (50 % de l'emploi salarié des TIC).

484 371 salariés TIC dans les régions françaises (hors Île-de-France).

Les salariés TIC représentent 3,8 % de l'ensemble des salariés des régions de province. Le secteur immatériel est le plus représenté avec **191 830** emplois (39,6%).

Source : ASSEDIC 2007, données provisoires

Les salariés TIC en 2007



Nombre de défaillances⁽²⁾ d'entreprises TIC de janvier à août 2008

42 défaillances d'entreprises TIC en Nord-Pas de Calais, dont **23** dans l'aire urbaine de Lille, représentant respectivement 2,5 % et 3,5 % de la totalité des défaillances d'entreprises de ces territoires.

Parmi ces défaillances d'entreprises TIC, **25** en Nord-Pas de Calais et **14** dans l'aire urbaine de Lille concernent des entreprises exerçant une activité dans les services immatériels.

751 défaillances d'entreprises dans les régions françaises (hors Île-de-France), représentant 3,3 % de la totalité des défaillances.

De ces défaillances d'entreprises TIC, **430** concernent des entreprises exerçant une activité en services immatériels, représentant 57,3 % des défaillances d'entreprises TIC.

Sources : INSEE, BODACC 2008

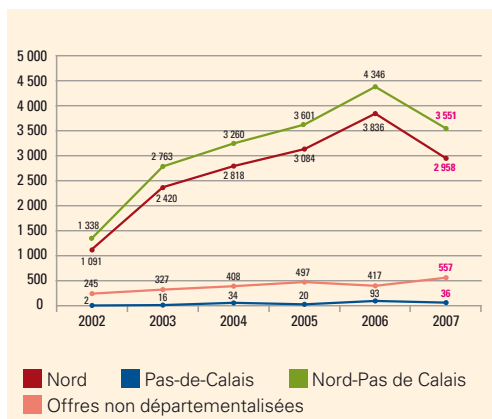
(2) Une défaillance correspond à l'ouverture d'une procédure de redressement judiciaire par un Tribunal de Commerce ou un Tribunal de Grande Instance à l'encontre d'une entreprise, suite à une cessation de paiement. Chaque jugement d'ouverture fait l'objet d'une publication dans le Bulletin Officiel D'Annonces Civiles et Commerciales (BODACC), à la requête du greffe du tribunal.

5 Nombre de brevets publiés en 2007 par la voie nationale dans le domaine des TIC selon l'adresse des inventeurs

	Nord	Nord-Pas de Calais	Alpes Maritimes (Nice)	Gironde (Bordeaux)	Île-et-Vilaine (Rennes)	Isère (Grenoble)	Rhône (Lyon)	Ensemble France
Nombre de brevets TIC publiés	41	58	61	43	138	260	98	2 986
Dont composants électriques	12	26	14	10	7	78	34	754
Dont audiovisuel	4	6	6	2	37	27	6	268
Dont télécommunications	5	5	13	3	59	61	11	752
Dont informatique	2	2	15	3	22	43	5	463
Dont optique	1	1	4	5	4	18	3	220
Dont ingénierie médicale	17	18	7	17	8	28	34	459
Dont biotechnologies	0	0	2	3	1	5	5	70
Tous secteurs confondus	219	285	243	172	264	713	492	12 602

Source : INPI Nord-Pas de Calais 2008

6 Évolution du nombre d'offres d'emploi TIC de 2002 à 2007



Sources : ANPE/DARES
Traitement : DRTEFP Nord-Pas de Calais/SEPES

7 Nombre d'internautes en région Nord-Pas de Calais en 2008

Au 30 juin 2008, la région Nord-Pas de Calais compte **1 820 000** internautes* de 11 ans et plus, soit un taux de pénétration de 53,2 % contre 61,3 % pour la France entière.

Source : Médiamétrie - Observatoire des Usages Internet 1^{er} semestre 2008

*Internautes : individus âgés de 11 ans et plus s'étant connectés à Internet au cours des 30 derniers jours, quel que soit leur lieu de connexion : domicile, travail, autres lieux (lieux d'éducation, lieux publics ou privés...).

8 Nombre d'abonnés aux mobiles en 2008

Au 30 septembre 2008, le Nord-Pas de Calais compte **4 048 000** clients d'opérateurs de réseau mobile et MVNO* soit un taux de pénétration de 80,3 % (contre 88,1 % au niveau national).

Source : ARCEP - www.arcep.fr

*Mobile Virtual Network Operator : opérateur qui offre des services de communications électroniques pour les mobiles sans posséder de réseau propre, en utilisant les ressources d'un ou plusieurs opérateurs de réseau.

9 En 2008, l'Internet est une source d'information pour les ménages du Nord-Pas de Calais

- **84,9 %** des ménages du Nord-Pas de Calais utilisent Internet pour rechercher des informations sur des biens ou des services.
- **58,8 %** pour des informations sur la vie locale.
- **53,5 %** pour des informations sur la santé.

Source : enquête réalisée par Cegma Topo pour DigiPort, la Région Nord-Pas de Calais et le Secrétariat Général des Affaires Régionales, au travers de 2 500 interviews téléphoniques auprès de la région Nord-Pas de Calais suivant la méthode des quotas, au deuxième trimestre 2008

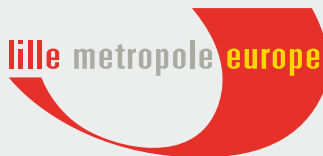
10 Les ménages du Nord-Pas de Calais et les achats en ligne en 2008

- **56,8 %** des ménages internautes du Nord-Pas de Calais ont déjà réalisé un achat en ligne.
- **89,5 %** d'entre eux ont payé en ligne par carte de crédit.
- Les vêtements, chaussures et articles de sports sont prisés par **56,9 %** des ménages du Nord-Pas de Calais.

Source : enquête réalisée par Cegma Topo pour DigiPort, la Région Nord-Pas de Calais et le Secrétariat Général des Affaires Régionales, au travers de 2 500 interviews téléphoniques auprès de la région Nord-Pas de Calais suivant la méthode des quotas, au deuxième trimestre 2008

■ **Directeur de la publication**
François Cluzel

■ **Équipe de rédaction**
CCI Grand Lille : Asdine Djelfi
CRCI Nord-Pas de Calais : Gregory Stanislawski
DRIRE Nord-Pas de Calais : Virginie Mignan
LMCU : Ludivine Dereumaux-Deloux
TLM-DIGIPOINT : Patrick Bertolo



■ **Prochain numéro**
1^{er} semestre 2009 - N°ISSN : 1638-5039

■ **L'ensemble des parutions**
de "L'Observ@toire" est consultable en ligne sur les sites web des différents partenaires.
Contact Observ@toire : TLM - DigiPort
pbertolo@digipoint.org - 03 20 19 18 58