

Mars 2009

Horizon-éco

L'économie du Nord-Pas de Calais

Une publication de l'Observatoire régional de l'économie et des territoires des CCI du Nord-Pas de Calais

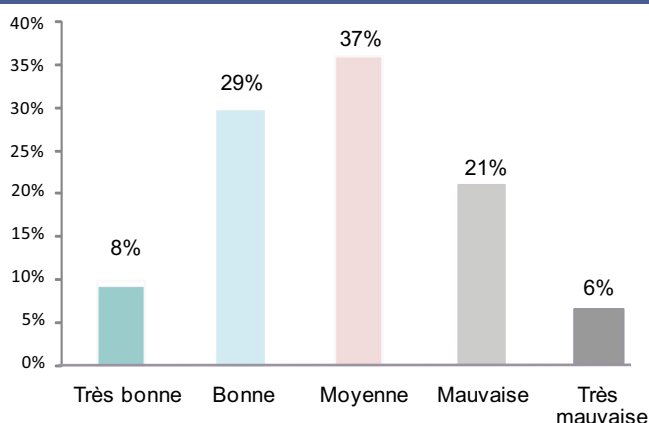
VOTRE ENTREPRISE ET VOTRE
SECTEUR CONFRONTES A LA CRISE

L'opinion des chefs d'entreprise

Afin d'évaluer les conséquences de la crise économique mondiale sur les entreprises du Nord-Pas de Calais et pour leur proposer les soutiens adéquats, les C(R)CI avaient mené, dès le mois de novembre 2008, une enquête d'opinion auprès des chefs d'entreprise. Celle-ci avait révélé des perspectives pessimistes pour les hôtels, cafés et restaurants, le commerce de détail et de gros ainsi que l'industrie. Les principales difficultés évoquées concernaient la baisse des commandes et des ventes ainsi que des besoins de trésorerie. Trois mois plus tard, et malgré une mobilisation publique massive, l'incertitude reste forte et les conséquences sociales gonflent de jour en jour. Dans ce contexte, les C(R)CI ont relancé leur enquête de conjoncture pour suivre le plus fidèlement possible l'évolution du climat des affaires en Nord-Pas de Calais. Cette enquête permet à la fois d'évaluer le moral et la réaction des chefs d'entreprise face à la conjoncture actuelle, et surtout d'anticiper les difficultés auxquelles les entreprises pourraient être confrontées au cours des prochains mois.

/L'ACTIVITE DES ENTREPRISES AU COURS DES 6 DERNIERS MOIS

EVOLUTION DE L'ACTIVITE AU COURS DES 6 DERNIERS MOIS



Source : CRCI - Observatoire régional de l'économie et des territoires ORET

27% des chefs d'entreprise régionaux se disent insatisfaits du niveau de leur activité au cours des 6 derniers mois contre 21% lors de l'enquête du mois de novembre. La satisfaction domine cependant toujours puisqu'ils sont 37% à faire le constat d'une bonne ou très bonne évolution au cours des 6 derniers mois.

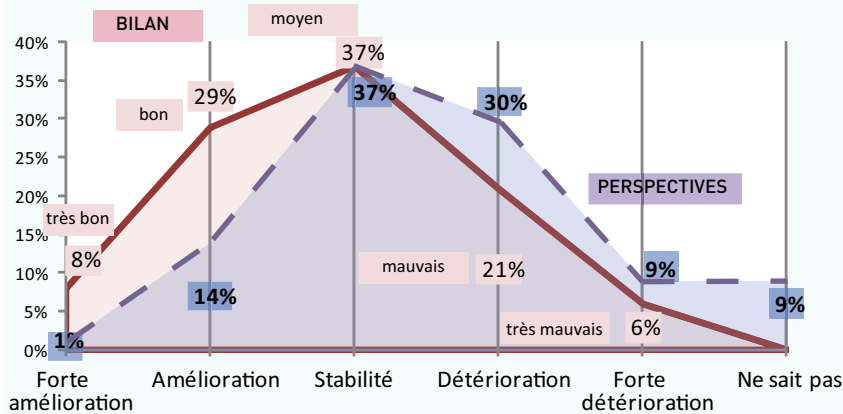
Le BTP et les services aux entreprises ont connu un bon niveau d'activité au cours des 6 derniers mois avec respectivement 55% et 47% de dirigeants satisfaits.

En revanche, le commerce de détail, l'industrie et les services aux particuliers sont confrontés à davantage de difficultés avec un taux d'insatisfaction allant de 27% à 34%.

/ PERSPECTIVES D'ACTIVITE POUR LES 6 PROCHAINS MOIS

/ PERSPECTIVES D'ACTIVITÉ AU COURS DES 6 PROCHAINS MOIS

Comparaison avec le bilan des 6 derniers mois



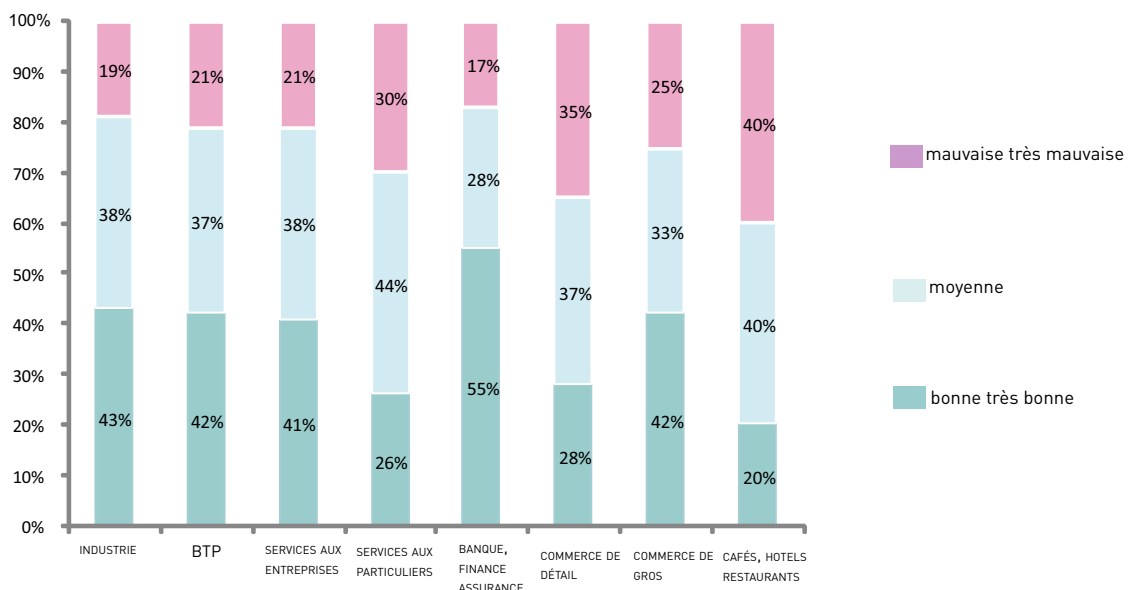
Source : CRCI - Observatoire régional de l'économie et des territoires ORET

Guide de lecture : 29% des dirigeants jugent leur bilan des 6 derniers mois bon ; ils sont 14% à penser que leur activité s'améliorera au cours des 6 prochains mois.

Au cours des 6 prochains mois, l'activité devrait continuer à se dégrader. Près de 40% des dirigeants font ce pronostic tandis que 15% seulement anticipent une amélioration de leur activité. L'ensemble des secteurs d'activité affiche des perspectives pessimistes mais l'industrie devrait être le secteur le plus durement touché avec une activité attendue en baisse dans une entreprise sur deux. La comparaison avec les résultats de la précédente enquête révèle une légère amélioration des perspectives. Lors de cette dernière édition, 45% des entreprises voyaient leur activité diminuer au cours des 6 prochains mois (contre 39% aujourd'hui) et 12% pariaient sur une croissance (contre 15% maintenant). Cette évolution laisse à penser que les craintes se sont apaisées par rapport au mois de novembre 2008.

/ SITUATION ACTUELLE DE LA TRESORERIE

/ SITUATION ACTUELLE DE LA TRÉSORERIE PAR SECTEURS D'ACTIVITÉ

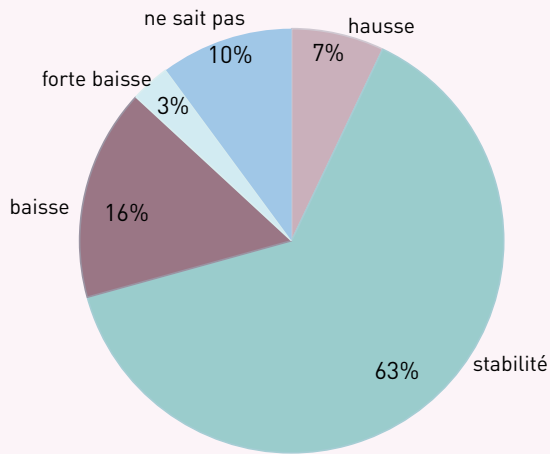


Source : CRCI - Observatoire régional de l'économie et des territoires ORET

28% des entreprises régionales évoquent des difficultés au niveau de leur trésorerie. Les secteurs les plus exposés sont le HCR, le commerce de détail et les services aux particuliers. De manière générale, les entreprises de plus grande taille sont moins affectées.

/ PERSPECTIVES DE RECRUTEMENT

/PRÉVISIONS D'EMPLOI AU COURS DES 6 PROCHAINS MOIS



La tendance pour les six prochains mois est globalement à la stabilisation des effectifs. 7% des entreprises régionales devraient connaître une croissance de leurs effectifs et 29% une baisse.

Le Littoral et le Hainaut devraient être davantage impactés avec respectivement 25% et 20% des entreprises prévoyant de réduire leurs effectifs. Les secteurs où les entreprises prévoient de diminuer leurs effectifs sont les plus nombreuses dans l'industrie (28%), le HCR (24%) et le BTP (24%).

Source : CRCI - Observatoire régional de l'économie et des territoires ORET

/ LES DIFFICULTÉS DES ENTREPRISES

/ LES DIFFICULTÉS ACTUELLES DES ENTREPRISES

Industrie (87%), HCR (75%), Littoral (78%), Nord de France (72%)

Commerce de détail (65%), HCR (65%), Artois (59%), Nord de France (58%),

BTP (53%), Industrie (48%), Services aux entreprises (45%), Grand Lille (37%)

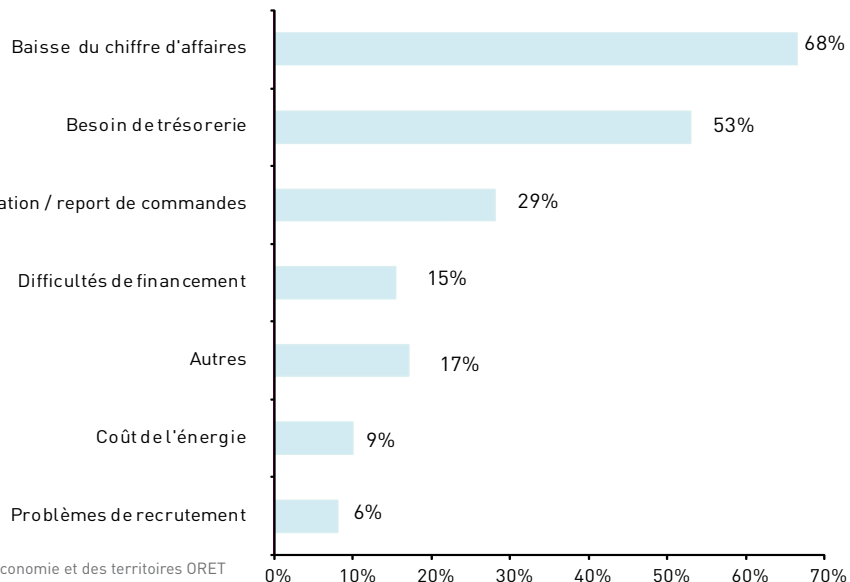
HCR (20%)

Sont fréquemment cités : les pertes et difficultés de clients, la réglementation, le poids des charges

HCR (24%), Industrie (12%),

Commerce de gros (12%), BTP et Services aux particuliers (11%)

Source : CRCI - Observatoire régional de l'économie et des territoires ORET



45% des dirigeants ressentent actuellement des difficultés pour leur entreprise. Les trois premières difficultés citées sont restées inchangées depuis l'enquête de novembre : une baisse du chiffre d'affaires, une trésorerie fragile et des carnets de commandes qui se vident. Le HCR et l'industrie sont les secteurs qui ressentent le plus ces difficultés.

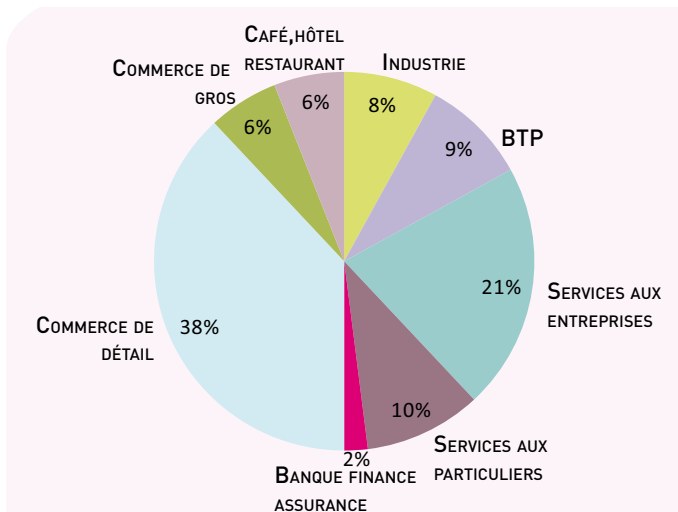
Face à cette tendance, 40% des chefs

d'entreprise régionaux ont pris des mesures spécifiques. On peut identifier deux comportements dominants. Le premier est celui d'un ajustement des moyens de production qui peut se traduire par une diminution de la masse salariale (licenciements, chômage partiel, réduction du temps de travail), des investissements ou des frais généraux. Le second, plus agressif, consiste à adopter une stratégie

de conquête en proposant de nouvelles offres, de nouveaux produits et en élargissant sa cible (nouveaux clients, nouveaux territoires). Les chefs d'entreprise évoquent également des négociations avec les banques, des augmentations de capital et une surveillance accrue de la fiabilité financière de leurs clients.

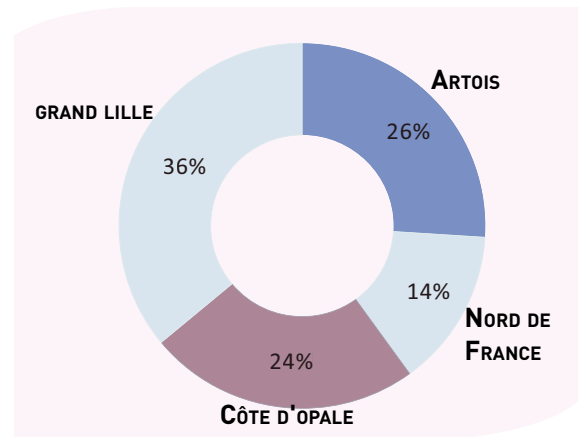
/ PROFIL DES REpondANTS

/ RÉPARTITION DES RÉpondANTS PAR SECTEURS D'ACTIVITÉ



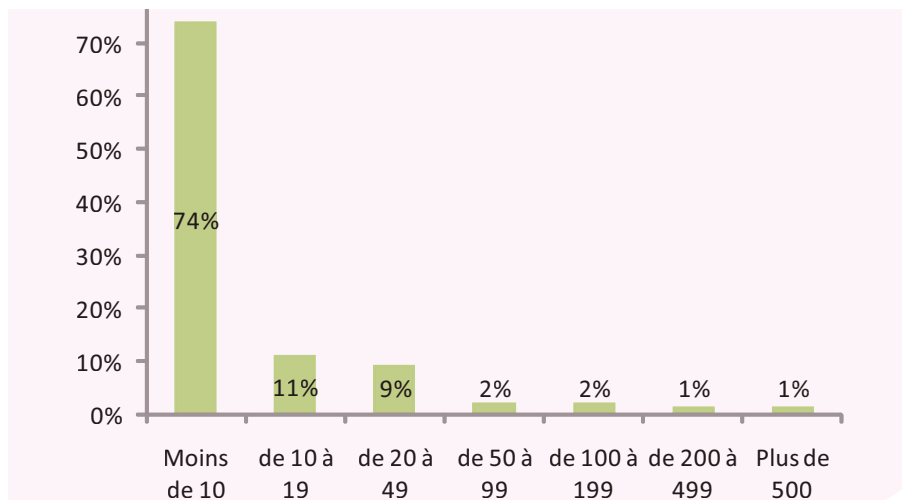
Source : CRCI - Observatoire régional de l'économie et des territoires ORET

/ RÉPARTITION DES RÉpondANTS PAR TERRITOIRE



Source : CRCI - Observatoire régional de l'économie et des territoires ORET

/ RÉPARTITION DES RÉpondANTS PAR TRANCHES D'EFFECTIFS



Source : CRCI - Observatoire régional de l'économie et des territoires ORET

Enquête réalisée par le réseau C(R)CI entre le 17 et le 23 février par mail auprès de 13 100 entreprises pour l'ensemble des secteurs d'activité. 1655 entreprises ont répondu à l'enquête. Les résultats présentés ont fait l'objet d'un redressement par secteurs d'activité sur la base des établissements inscrits au registre du commerce et des sociétés.

Document disponible également sur les sites internet des CCI et sur le site internet de la CRCI <http://www.nordpasdecalais.cci.fr>

